

PINARD

BEAUTY PACK

Communication On Progress (COP) GC Active Exercice 2019-2020

COMMUNICATION
SUR LE PROGRÈS



Ceci est notre **Communication sur le Progrès** sur la mise en oeuvre des Dix principes du **Global Compact des Nations Unies** et soutenant les objectifs des Nations Unies.

Nous apprécierions vos commentaires sur son contenu.



Déclaration de renouvellement au Global Compact

PINARD EMBALLAGES

Pinard Beauty Pack

353, rue de la Fontaine – EVRON

01100 MARTIGNAT

H.E. Antonio Guterres

Secrétaire Général Nations

Unies

New York, NY 10017 USA

Martignat, le 18 janvier 2021

Objet : Déclaration de renouvellement au Global Compact des Nations Unies

Honorable Secrétaire général,

Depuis le 23 Janvier 2020, Pinard Beauty Pack soutient les dix principes du Global Compact des Nations Unies concernant le respect des droits de l'Homme, des normes internationales du travail, de la protection de l'environnement et de la lutte contre la corruption.

Par cette lettre nous exprimons notre volonté de renouveler notre engagement auprès du Global Compact, en intégrant ces principes dans la stratégie de notre entreprise, sa culture, ses opérations quotidiennes, et de les faire progresser dans notre zone d'influence.

Meilleures salutations,

Thomas Pinard

Président

Contact : info@pinard-emballages.com

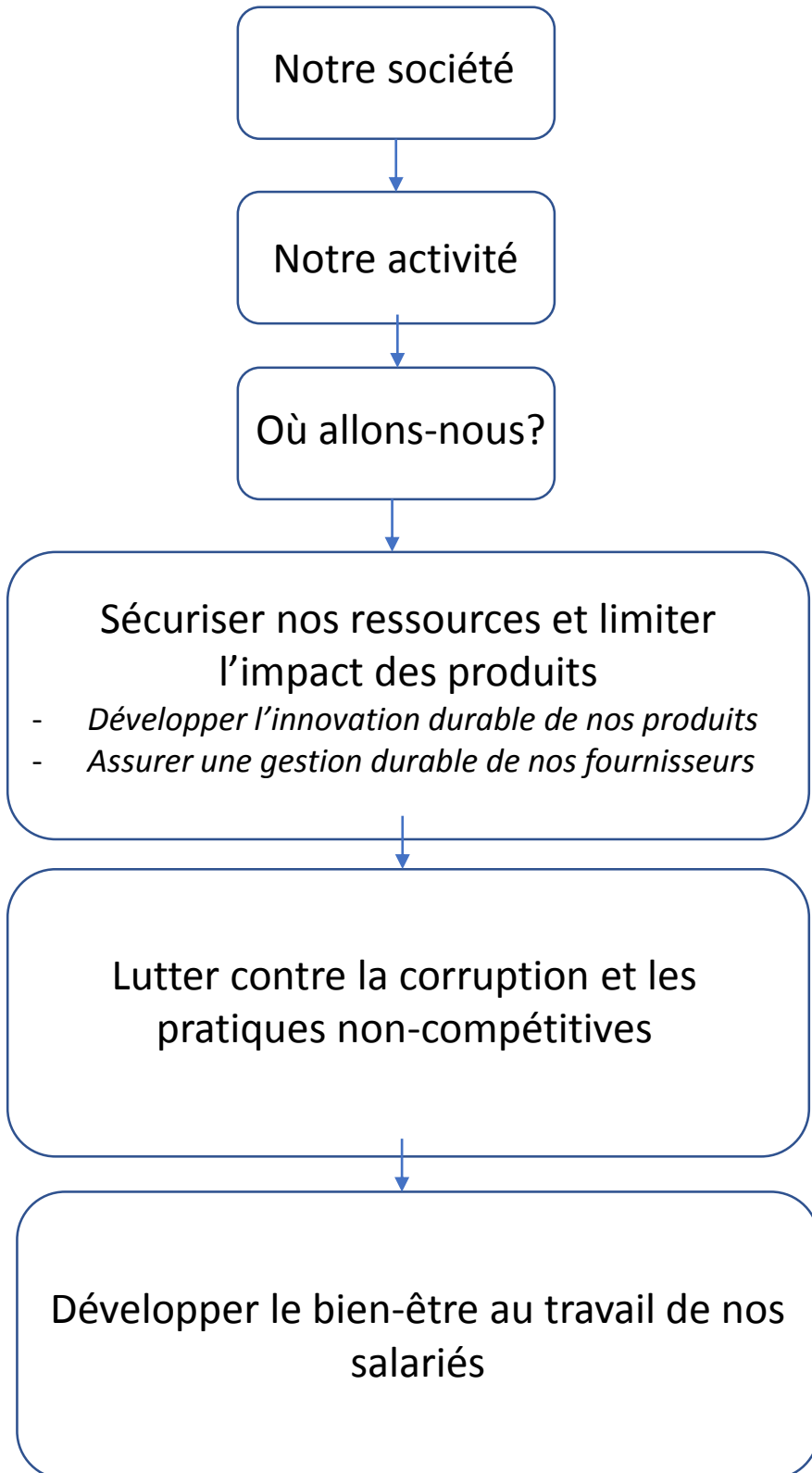
T. +33 (0)4 74 81 16 35 P. +33 (0)4 74 81 16 17

www.pinard-beauty-pack.com

Siège social : 353 rue de la Fontaine - EVRON - 01100 MARTIGNAT - France

PINARD EMBALLAGES SAS au capital de 1 540 000 euros - domiciliations : CIC L.B. ou BPBFC OYONNAX - R.C. Bourg B 779 201 848 - n° siret 779 201 848 00019

n° I.S.A. / intracommunautaire FR 83 779 201 848 - n° 22222



Nous sommes une société française de fabrication de flacons plastiques par extrusion soufflage et injection soufflage principalement pour les marques françaises de la cosmétique et de la parfumerie. Nous produisons pour nos clients une large gamme de flacons standards, ou personnalisés à la demande et concentrons nos efforts sur le développement de solutions techniques adaptées à leur demande.

Conscients de l'impact que nos activités peuvent avoir sur l'environnement, et de la potentielle fragilité de notre modèle d'affaire dans un monde aux ressources épuisables, nous avons décidé de construire une stratégie durable. Nous souhaitons nous positionner comme une entreprise en avance dans les démarches RSE, pour ainsi proposer à nos clients des produits performants et des choix responsables.

Ainsi, nos clients nous questionnent sur nos engagements de durabilité au travers de questions intégrées dans les appels d'offre ou de questionnaires dédiés comme le questionnaire EcoVadis. Pinard Beauty Pack a obtenu une note de 58 sur 100 lors de la dernière évaluation en 2019, équivalent à un niveau standard.

Nous souhaitons renforcer la confiance de nos clients pour nos valeurs d'excellence, de respect des engagements, et de respect des personnes par des engagements durables, qui assureront la pérennité de Pinard Beauty Pack. Ces engagements sont une volonté forte, cohérents avec notre volonté de nous positionner sur le marché comme leader en France et à l'international.



Pinard Beauty Pack

4 sites dans l'Ain en France
114 salariés
48 M€ CA

Pinard Beauty Pack s'est donné pour mission d'apporter la conservation des produits cosmétiques, leur transport et leur mise en valeur au plus grand nombre de marques.

Depuis plus de 50 ans nous bénéficions d'une bonne réputation, de la confiance de nos clients. Forts de la qualité de nos produits et de notre professionnalisme nous bénéficions d'une bonne croissance de notre activité.

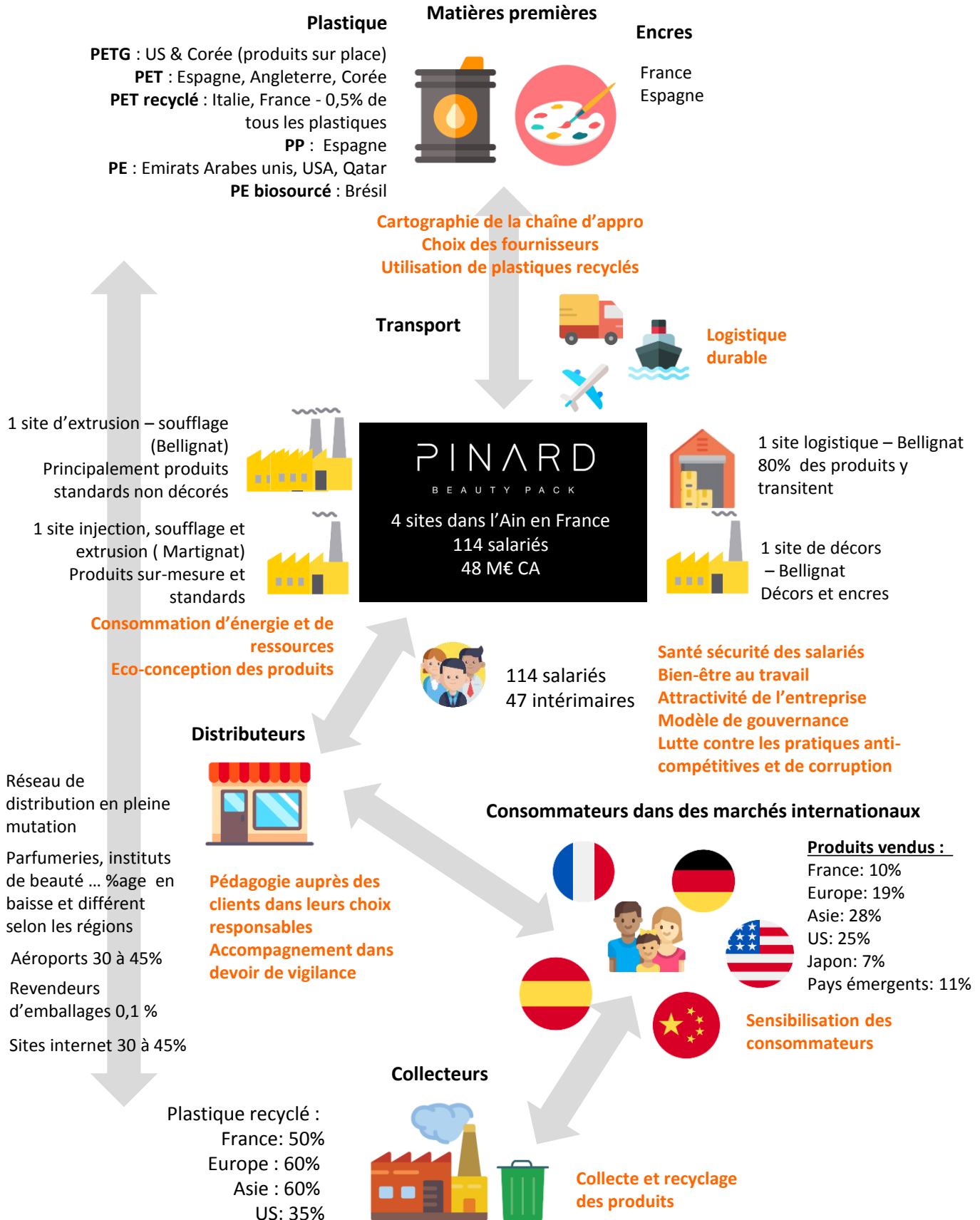
Notre volonté de viser l'excellence dans un contexte économique complexe, nous encourage à davantage maîtriser notre croissance et à valoriser nos compétences afin d'apporter une réelle valeur ajoutée à nos clients ainsi qu'aux consommateurs.

Ce rapport nous servira à piloter de l'intérieur la transformation de notre entreprise.

Thomas Pinard et Pierre-Olivier Pinard
Président et Vice Président
Pinard beauty Pack

Two handwritten signatures in blue ink. The first signature is more stylized and bold, while the second is more fluid and cursive.

Nos activités



Des facteurs de risques

Nous réalisons du flaconnage plastique dans le secteur de la cosmétique et de la parfumerie sélective. Notre valeur ajoutée réside dans le transport, la conservation et la mise en valeur d'un produit cosmétique.

Récemment la résilience de notre modèle d'affaires s'est vu questionnée par divers facteurs :

- Plastic bashing et prise de conscience écologique des consommateurs
- Croissance tirée par les pays émergents
- Démarche de « marketing vert » des clients
- Coût des matières / pénurie de matière
- Peak oil
- Réglementation climatique
- Événements climatiques extrêmes
- Risque nucléaire
- Ressources humaines : difficulté de recrutement de la main d'œuvre technique
- Pandémie

Des clients de plus en plus éco-responsables

Nous avons vu les attentes de nos clients s'intensifier concernant nos pratiques responsables. Ils nous demandent aujourd'hui de se positionner de manière innovante, et d'en rendre compte.

Via notre démarche EcoVadis et la mise en place de notre politique RSE, nous avons réussi, entre 2019 et 2020, à passer notre note de 58 à **69/100**.

Nous faisons ainsi partie du top 1% des entreprises évaluées par EcoVadis dans notre secteur d'activité « Fabrication d'articles en matière plastique ».

La RSE s'inscrivant comme la colonne vertébrale de l'entreprise.

Histoire et vision

La qualité de nos services est reconnue auprès des marques de la cosmétique française et nous avons toujours bénéficié de la confiance de nos clients.

Nous avons constaté une forte augmentation de notre activité depuis 2010, au moment où notre Chiffre d'Affaires a dépassé la barre des 18 M€. Cette accélération se base entre autre sur la diversification de nos activités vers la transformation de matières plus transparentes et plus durables (PET) mais aussi vers des produits à plus forte valeur ajoutée comme les flacons paroi épaisse. Enfin en août 2019, nous concrétisons la volonté d'asseoir notre entreprise vers une dimension plus internationale grâce à une croissance externe. Nous avons en effet acquis LabLabo, une entreprise spécialisée dans les airless principalement pour le secteur pharmaceutique. Bien que notre structure juridique soit encore en entité séparée avec Lablabo, notre volonté, à terme est de développer une offre plus globale et plus internationale dans les produits de soins cosmétiques, dermo- cosmétiques, dispositifs médicaux. Nous avons aussi accompagné l'augmentation de la demande par une croissance organique, avec l'extension de l'un de nos sites de production. Nous avons ainsi complété le parc de nos machines en injection soufflage, nous permettant de produire des emballages plus performants économiquement et environnementalement (PET et PET Recyclé). Enfin, ces dernières années, nous avons obtenu des marchés difficilement accessibles pour des entreprises de notre envergure avec des clients tels que Estée Lauder. La croissance dont nous bénéficions est portée par nos investissements en innovation. Nous avons notamment poussé les recharges auprès de nos clients. Nous travaillons aussi sur l'éco-conception de nos produits en cherchant à diminuer leur épaisseur, et en instaurant le principe du mono-matériau dans nos emballages.

Aujourd'hui, nous atteignons une certaine stabilité dans nos activités. Nous pouvons répondre rapidement et facilement à la demande du client. Nous avons donc pris le temps de réfléchir à une stratégie à plus long terme.

Cela est d'abord passé par une restructuration de nos ressources humaines en 2017. Face au besoin de fonctions support, nous avons embauché un Directeur Financier, ainsi qu'un Directeur Opérationnel.

Pour aller plus loin et assurer la résilience de notre modèle d'affaire au long terme, nous avons décidé de nous fixer des objectifs basés sur 3 grands axes :

- Sécuriser nos ressources et réduire l'impact de nos produits
- Lutter contre la corruption et les pratiques non-compétitives
- Développer le bien-être au travail de nos salariés

PINARD

BEAUTY PACK

Sécuriser nos ressources et limiter l'impact des produits

- Développer l'innovation durable de nos produits
- Assurer une gestion durable de nos fournisseurs

9

INDUSTRIE,
INNOVATION ET
INFRASTRUCTURE



12

CONSOMMATION
ET PRODUCTION
RESPONSABLES



13

MESURES RELATIVES
À LA LUTTE CONTRE
LES CHANGEMENTS
CLIMATIQUES



17

PARTENARIATS
POUR
LA RÉALISATION
DES OBJECTIFS



En tant qu'acteur du secteur de la plasturgie et fabricant d'emballages, nous avons un rôle à jouer pour :

- Accompagner nos clients dans leur mise sur le marché d'emballages
- Lutter contre la pollution plastique
- Lutter contre le gaspillage

Nous concentrons nos efforts pour

- Produire des emballages recyclables
- Anticiper les nouvelles réglementations pour intégrer des matériaux recyclés
- Accompagner nos clients dans l'éco-conception de leurs emballages
- Diminuer notre empreinte carbone
- Mieux connaître les filières de recyclage

64 %

des consommateurs du secteur de la beauté classent spontanément la recyclabilité comme premier critère d'un emballage respectueux de l'environnement.

(source: Étude Shopper Citeo 2018)

Depuis 12 ans, notre société propose à ses clients des matériaux recyclés ou biosourcés. En 2020, nous avons reçu l'agrément ISCC+ afin d'élargir notre offre de matériaux plus respectueux de l'environnement et nous inscrire dans l'économie circulaire.



Le premier acte concret pour limiter la pollution plastique est de produire des emballages recyclables, s'inscrivant dans des filières de recyclage matures, permettant leur collecte et leur valorisation.

99,8%

de plastiques recyclables utilisés en 2019/2020

81 %

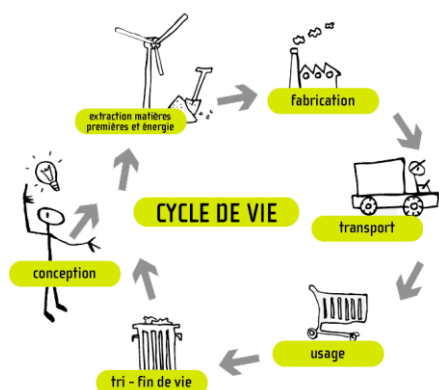
des Français souhaitent s'engager pour réduire l'impact environnemental et sociétal des produits.

(source: Édition 2017 du Baromètre Greenflex sur les Français et la consommation responsable)

**# PLUS ON SAIT
MIEUX ON FAIT**

Par la connaissance des filières et des contraintes de recyclage, nous accompagnons nos clients en proposant des solutions éco-conçues.

Nous avons créé un guide récapitulatif des bonnes pratiques de l'éco conception des flacons, en accord avec les directives nationales afin d'informer nos clients et de les aider dans leurs prises de décision.



Nous pouvons agir sur toutes les étapes du cycle de vie du produit pour proposer des emballages éco-conçus, plus respectueux de l'environnement

Conception

- Guide de l'éco-conception proposé à nos clients
- Optimisation du poids des flacons
- Gamme de flacons standards mono-matière pour faciliter le recyclage
- Cols permettant la séparabilité des accessoires
- Dépôt d'un Brevet de flacons airless en PET
- Réalisation de flacons recharges en PET : allègement de 60% du poids du flacon
- Utilisation d'outil de calcul d'analyse de cycle de vie

Matières premières et énergie

- Homologation de RPET d'origine française pour limiter l'impact transport sur la chaîne d'approvisionnement
- Proposition de matières premières circulaires
- Usage d'encres sans CMR – non lavables – sans colorants
- Utilisation de colorants à moins de -4% pour respecter la recyclabilité
- Développement d'un colorant sans noir de carbone
- Homologation de vernis extra secs recyclables

Fabrication

- Transformation des matières grâce à un parc machine récent –moins énergivore
- Réfrigération à eau en circuit fermé

Transport

- Transport des flacons chez nos clients avec un prestataire équipé d'une flotte de camions roulant au gaz

Usage

- Optimisation des flacons pour un meilleur usage et l'anti gaspillage du contenu
- Homologation de matières uniquement avec certificat d'alimentarité et/ou qualité pharmacopée pour assurer la santé du consommateur

Tri Fin de vie

- Affichage des matières plastiques utilisées sur les flacons pour faciliter le tri et encourager le recyclage
- Démontabilité des ensembles : flacon/capsule – flacon/pompe pour améliorer le recyclage
- Mise en place d'une filière de recyclage post industrielle pour le PETG

Les étapes de conception du produit sont fondamentales pour choisir une matière recyclable et des étapes de transformation qui n'altèrent pas sa recyclabilité.

Matières premières

Notre portefeuille de matière première a évolué pour travailler avec des matériaux recyclables.

Nous avons augmenté l'usage de PET considéré comme un matériau plus circulaire (52% de nos plastiques en 2017, 61% en 2019 et 63% en 2020).

La part de RPET représente 10,5% de tous nos plastiques.

42% du plastique d'emballage est recyclé en Europe et seulement 26,5% en France

99,8 %

de nos produits sont monomatériaux

Mono-matière

99,8% de nos flacons (flacons et tubes) sont mono-matériaux en volume. Cependant, peu de nos produits finis le sont, car le bouchon et les pompes sont rarement du même matériau que les flacons. Cela n'altère pas la recyclabilité, tant que ces éléments sont démontables (1,5% des volumes des flacons sont avec un col ne permettant pas la séparation).

Colorants

Certains colorants (opaques, noir de carbone, rouge et dérivé du rouge...) empêchent la recyclabilité actuelle de nos produits (dans les systèmes de tri connus européens) Nous recommandons ainsi à nos clients de ne pas les utiliser

Un colorant sans noir de carbone a été développé. Il est proposé dans les nouvelles consultations de flacons noirs. Des tests de compatibilité ont été lancés avec les clients pour vérifier la non migration dans les formules.



Optimisation du poids

Nous optimisons le poids des matières et proposons des flacons de type recharges

Ces allègements sont techniquement réalisable jusqu'à 60% d'un poids de flacon habituel.

Pour assurer une gestion durable de nos fournisseurs, nous avons établi une cartographie des risques RSE dans notre chaîne d'approvisionnement afin de mettre en place des mesures d'atténuation et de garantir une relation donneur d'ordre / fournisseur saine.

Les risques analysés sont :

- Les Risques environnementaux
- Les Risques liés à la santé et à la sécurité chez nos fournisseurs
- Les Risques liés aux droits humains et aux droits du travail

Fournisseurs

Une cartographie des risques fournisseurs a été établie en prenant en compte l'environnement, la santé sécurité, le droit du travail et le risque de corruption.

Le 1^{er} fournisseur identifié très à risque a reçu une médaille Platinum EcoVadis.

Les sujets saillants de développement durable ont été intégrés dans le suivi qualité des fournisseurs via notamment notre cahier des charges.

100 %

de nos fournisseurs liés aux matières premières et aux colorants ont été évalués

Fournisseurs

Nous avons construit une relation commerciale stable avec des fournisseurs clefs.

- Fournisseurs de matières plastiques : il s'agit de groupes internationaux avec lesquels nous travaillons depuis plusieurs années. Ils représentent des acteurs incontournable de ce secteur.
- Cette relation privilégiée avec nos fournisseurs nous permet de tester et d'homologuer de nouvelles matières, de négocier des volumes d'achats annuels et de sécuriser nos sources d'approvisionnement
- Fournisseurs d'encre et autres : Ces fournisseurs sont de taille plus moyenne. Nous privilégions les acteurs locaux et avons établi des partenariats durables dans le temps.
- Nous respectons scrupuleusement les délais de paiements et n'avons pas connu d'écarts ces dernières années.

65 %

Du montant de nos achats passe par des fournisseurs locaux

Achats locaux

Les achats locaux concernent tous les achats hors matière première et machines :

- Sous-traitance décors
- Emballages, cartons, palettes
- Transports
- Accessoires, capsules, bouchons, comptes – gouttes.
- Contrats d'intérim locaux
- Prestataires informatiques

Ces achats sont effectués auprès de prestataires au niveau du département ou de la région

- Les achats locaux sont systématiquement favorisés. Le caractère local fait partie des critères de sélection des prestataires

1

Nouveau fournisseur de PET recyclé français a été homologué en 2019

PINARD

BEAUTY PACK

Lutter contre la corruption et les pratiques non-compétitives

16 PAIX, JUSTICE
ET INSTITUTIONS
EFFICACES



Notre société a toujours lutté contre la corruption et les pratiques non-compétitives et met un point d'honneur à la bonne surveillance de ces pratiques.

Nous avons développé de notre propre charte éthique . Elle traite des thématiques suivantes: lutte anti-corruption, pratiques anti-compétitive, condition de travail, travail des enfants, impact environnemental, éco-conception, protection des données personnelles.



Nous interdisons d'offrir à nos clients des cadeaux d'affaires autre que de faible valeur tels que stylos, porte clés, chocolats. Toute demande exceptionnelle de dépense doit faire l'objet d'un accord de la Direction.

Solidarité

Pendant la crise sanitaire, nous avons mis à disposition des flacons pour gel hydroalcoolique:

- Nous avons donné 50 000 flacons gracieusement qui ont été conditionnés par le Groupe LVMH. La mobilisation de toute la chaîne fournisseurs/clients a permis de distribuer des flacons de gels hydroalcoolique dans les hôpitaux.
- Un partenariat avec ALBEA (fournisseur de pompes) a permis à TEFAL de distribuer du gel hydroalcoolique à son site de Rumilly.
- A un niveau plus local, nous avons apporté notre soutien aux pharmaciens et à certaines écoles et collèges.



Nos interdisons à nos collaborateurs d'accepter un avantage illégitime en nature ou en argent, des cadeaux ou invitations pouvant être qualifiés de corruption, de complicité, de favoritisme.

0

Condamnation ou cas avérés de corruption

Loi Sapin II

Nous avons mis en place d'un dispositif d'alerte via un formulaire anonyme sur notre site internet permettant aux salariés, aux clients et aux fournisseurs, de dénoncer les sujets de corruption, de sécurité des données et de devoir de vigilance.

Associations

Nous soutenons quelques associations locales qui nous permettent de renforcer notre ancrage local et soutenir les valeurs humaines que nous défendons.

Nos subventions correspondent à environ 0,02% de notre CA.

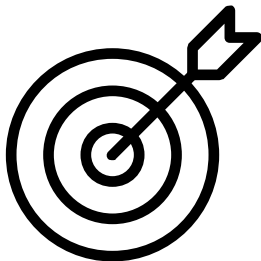
Notre société a toujours lutté contre la corruption et les pratiques non-compétitives et met un point d'honneur à la bonne surveillance de ces pratiques.

Transparence

Nous avons intégré la lutte contre les pratiques anti-compétitives dans notre charte éthique.

Nous sommes transparents avec nos clients:

- Dans le cadre de la réponse aux appels d'offre, nous communiquons le nom de nos sous-traitants ou encore l'origine des moules...
- Dans le cas où la divulgation de certaines informations pourraient impacter la confidentialité de notre savoir-faire, nous signons des contrats de confidentialité



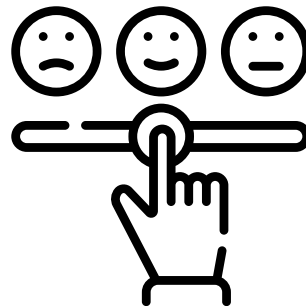
Concurrence

Nos produits sont soumis à la concurrence de nombreux acteurs français, européens et internationaux.

Notre taille d'entreprise ne nous permet pas d'occuper une position de monopole.

Satisfaction client

La satisfaction de nos clients passe par la fourniture de produits de qualité nous positionnant loin de stratégie de dumping sur les prix.



Nos Marchés

Nos produits sont vendus majoritairement en Europe et aux Etats-Unis.

Nous n'exportons pas dans les pays en développement ou en transition et sommes donc faiblement confrontés aux pratiques et structures de marchés peu concurrentielles.

PINARD

BEAUTY PACK

**Développer le bien-être au travail de
nos salariés**

3 BONNE SANTÉ
ET BIEN-ÊTRE



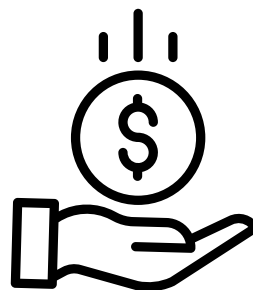
Le bien-être au travail de nos salariés est une condition fondamentale dans notre société.

5,13 %

De turnover en 2020

Aménagement

- Aménagement du lieu de travail: salle de pause, cuisine équipée du minimum nécessaire pour la préparation des repas.
- Aménagement du temps de travail: mise en place du télé travail pour les salariés dont la présence n'est pas obligatoire sur site. Jour fixe ou période prolongée modulée selon les personnes et suivant l'évolution de la situation sanitaire.



Rémunérations

- Les rémunérations sont supérieures à la moyenne de la profession et du bassin géographique
- Un 13^{ème} mois existe pour tous les salariés
- Une participation pour tous les salariés qui représente en moyenne plus de 2 mois de salaire.



Mutuelle

100% des salariés sont couverts par une mutuelle selon les obligations réglementaires françaises.

CSE

Il se réunit 2 fois par an et couvre les sujets de SST, la planification des opérations, la santé financière de l'entreprise, le plan de formation et les éventuelles attentes des salariés sous forme de questions – réponses.

Le CE propose des tickets pour le cinéma, la piscine, les matchs de rugby à prix réduit. Des chèques cadeaux sont distribués pour Noël (environ 120€ par salariés).

Événements organisés par le CE: pot en juillet et en décembre pour renforcer la cohésion d'équipe.



Le bien-être au travail de nos salariés est une condition fondamentale dans notre société.

41%

De femmes dans les effectifs

Pyramide des âges

- La pyramide des âges Homme est vieillissante puisqu'une majorité a plus de 40 ans.
- La pyramide des âges Femme est un peu plus équilibrée.

Absentéisme

L'absentéisme des femmes représente 7,46% de la totalité des absences. Nous allons proposer la mise en place de temps partiel pour réduire cet absentéisme.

31%

De femmes cadres

88

Notre index d'égalité femmes-hommes

Diversité

Intégration des jeunes par des formation interne sur les process d'ESBM et ISBM.

11% des salariés ont moins de 30 ans et 12% ont plus de 55 ans. Programme de formation inter-âge.

11 nationalités sont représentées au sein de nos effectifs





Adaptation

- Prise en compte des pathologies, handicaps avec adaptation des postes de travail, des postures, restriction des tâches.
- Nous accueillons 3 personnes en situation de handicap reconnu dans nos salariés mais celles-ci n'ont récemment pas renouvelé la demande.
- Nous avons également 3 personnes avec des postes adaptés suite remarque de la médecine du travail.
- Sensibilisation du personnel pour prévenir la discrimination intégrée aux BPF.
- Mise en place de mesures spécifiques pour les femmes enceintes: sécurisation des conditions de travail, limitation de la posture debout, réduction du temps de transport, aménagement d'une place de stationnement.
- Anonymisation de l'âge, le sexe, le nom des candidats recrutés via un cabinet. Ces recrutements représentent environ la moitié des recrutements annuels.

37,5%

De femmes dans les équipes de pilotage

Nos objectifs et résultats

Pilier	Enjeux	Engagements	KPI	2020	Obj.	Atteinte
 Sécuriser nos ressources et limiter l'impact des produits	Assurer la santé et sécurité des consommateurs	Assurer la non dangerosité de nos flacons, aider nos clients à limiter l'usage des conservateurs	Taux de flacons conformes au règlement REACH	100%	100%	😊
	Développer l'innovation durable de nos produits	Privilégier l'éco-conception des flacons grâce à des matières durables et intégrées dans l'économie circulaire, et promouvoir l'optimisation de la matière.	Taux de PET recyclé sur le total de PET transformé Taux de PEHD biosourcé sur total PEHD transformé	10,5 % 4,7%	25% en 2022	😞
	Assurer une gestion durable de nos fournisseurs	Réaliser une cartographie des risques RSE dans la chaîne d'approvisionnement, assurer une relation donneur d'ordre/ fournisseurs d'ordres saine.	Taux de fournisseurs matière première analysés au regard de leurs risques extra-financiers.	100%	100%	😊
 Réduire notre impact sur l'environnement	Réduire l'impact environnemental de notre production	Réduire notre consommation d'eau et d'énergie, ainsi que les autres pollution, gérer nos déchets.	Consommation énergétique (MWh/ M€)	259	< 262	😊
	Lutter contre et s'adapter au changement climatique	Mesurer et réduire nos émissions de gaz à effet de serre directes et indirectes	Empreinte carbone totale (tCO ₂ e / M€)	548	<548	😞
	Sensibiliser nos salariés au développement durable	Déployer une culture du développement durable pour nos salariés	Taux de salariés formés aux BPF du développement durable	100%	100%	😊
 Assurer une pratique éthique des affaires	Lutter contre la corruption et les pratiques non-compétitives	Lutter contre la corruption dans les interaction avec nos clients et fournisseurs, S'assurer de ne pas déployer de pratiques anti-compétitives	Nombre de condamnation pour corruption ou de cas avérés de corruption	0	0	😊
	Protéger les données de nos salariés et de nos clients	Assurer un usage raisonné des données personnelles de nos salariés et nos clients et protéger les données privées à notre disposition	Nombre de plaintes liées aux données personnelles	0	0	😊
	Nous ancrer dans le territoire	Promouvoir les achats et actions locales, assurer une fiscalité et un actionariat responsable	montant des achats totaux passant par des prestataires locaux (%)	67%	>65%	😊
 Sécuriser notre capital intellectuel et s'assurer de l'attractivité de notre marque employeur	Permettre l'attraction et le développement des talents	Travailler sur l'attraction des talents à travers l'image de marque, la promotion de filières, développer les talents grâce aux formations ou à la construction de parcours professionnels.	Taux de salariés formés	100%	20%	😊
	Assurer la santé et de la sécurité de nos salariés	S'assurer un environnement et des conditions de travail sûr pour nos salariés	Taux de fréquence et taux de gravité des accidents du travail	TF : 45,34 TG : 0,75	> seuils nationaux <	😞 😊
	Développer le bien-être au travail de nos salariés	S'assurer de la rétention de nos talents et développant leurs bien-être au travail et promouvoir la diversité	Taux de turnover	5,31 %	<15%	😊



Contact :

Pinard Beauty Pack
Delphine Delaroche
353, rue de la Fontaine EVRON 01100 MARTIGNAT - FRANCE
Téléphone +33 (0)4 74 81 16 35
Cell + 33 (0) 6 71 53 73 61
Fax +33 (0)4 74 81 16 17

Email : delphine.delaroche@pinard-emballages.com